

Skrócona instrukcja obsługi Tri Auto ZX2+ Przed użyciem lub odkażaniem



2023-06-21
Pub. No.: K352-80127-500 (pl)

Aby uzyskać więcej informacji, zeskanować kod QR.



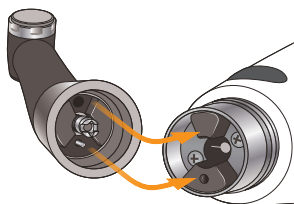
* Uważnie zapoznać się z dołączoną instrukcją użytkownika przed użyciem urządzenia Tri Auto ZX2+.
* Odkażanie wykonywać wyłącznie w odpowiednich rękawiczkach.

Przed użyciem

Mocowanie elementów

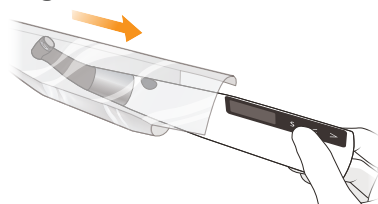
Krok 1

Podłączanie kątnicy



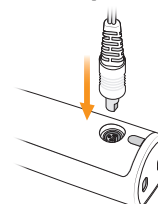
Krok 2

Zakładanie rękawa ochronnego HP



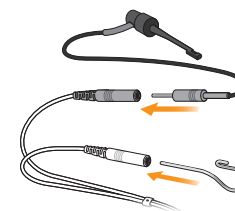
Krok 3

Podłączanie przewodu pomiarowego



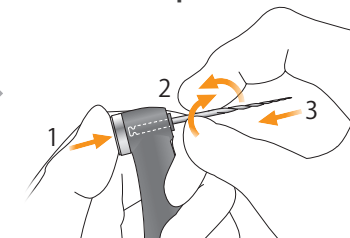
UWAGA

Podłączyć elektrodę bierną (haczyk) do białego złącza przewodu pomiarowego.



Krok 4

Mocowanie pilnika



Kontrola działania

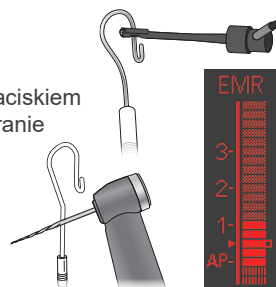
Krok 1

Funkcja pomiaru długości kanału

Włączyć zasilanie. Dotknąć elektrody biernej (haczyk) pilnikiem i zaciskiem na końcu zatrzaśku pilnika; upewnić się, że wszystkie kreski na ekranie LCD podświetlają się.

OSTRZEŻENIE

Jeśli żadne kreski wskaźnika nie włączają się, natychmiast zaprzestać korzystania z urządzenia i przekazać ją do naprawy do autoryzowanego serwisu.

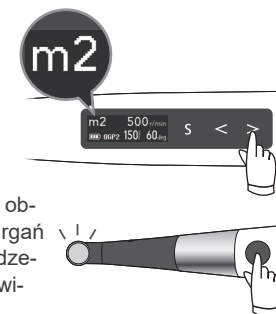


Krok 2

Obroty silnika

Wybrać „m2” (tryb OGP2). Nacisnąć wyłącznik główny, aby sprawdzić, czy silnik działa płynnie.

W przypadku wystąpienia nieprawidłowych obrotów silnika lub nadmiernego hałasu czy drgań natychmiast zaprzestać korzystania z urządzenia i skontaktować się z lokalnym przedstawicielem lub oddziałem J. MORITA OFFICE.

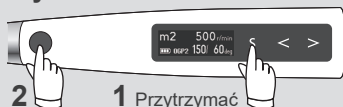


Włączanie/ wyłączenie zasilania

Wł.



Wył.



Kalibracja

(Przed pierwszym użyciem, po wymianie kątnicy, jeśli funkcja OTR włącza się losowo lub działa nieprawidłowo itd.)

Podłączyć kątnicę. Przy wyłączonym urządzeniu przytrzymać przycisk strzałki w lewo (<) i nacisnąć wyłącznik główny.



Nacisnąć przycisk strzałki w prawo (>), aby rozpocząć kalibrację. Po zakończeniu kalibracji urządzenie automatycznie powróci do ekranu trybu oczekiwania.



Sprawdzanie przy użyciu testera (raz w tygodniu)

Włączyć zasilanie. Podłączyć tester. Sprawdzić odczyt wskaźnika.

• Jeśli podświetlą się maks. dwie kreski powyżej lub poniżej oznaczenia 1: Sytuacja normalna

• Jeśli podświetli się jedna lub dwie kreski powyżej lub poniżej dopuszczalnego zakresu dla oznaczenia 1: Natychmiast zaprzestać korzystania z urządzenia i przekazać naprawę do autoryzowanego serwisu.

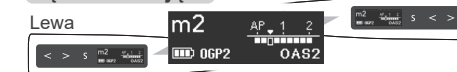


Ustawienia wyświetlacza

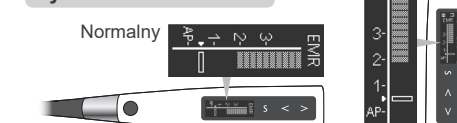
Następujące ustawienia można zmienić zależnie od preferencji użytkownika.

☞ Zapoznać się z dołączoną instrukcją użytkownika, sekcja „Inne funkcje mikrosilnika”.

Ręka dominująca



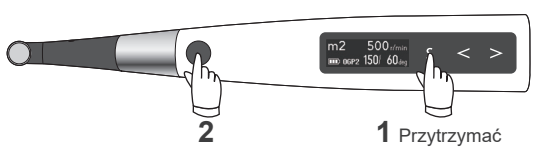
Kierunek wyświetlania wyświetlacza EMR



Odkażanie – po każdym użyciu

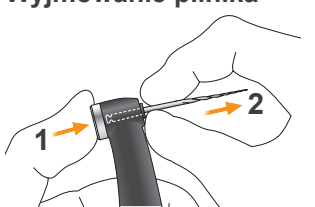
Po użyciu

Krok 1
Wyłączanie zasilania




2 1 Przytrzymać

Krok 2
Wymywanie pilnika




1 2

Krok 3
Zdejmowanie rękawa ochronnego HP



⚠ OSTRZEŻENIE
Nigdy nie używać rękawa ochronnego HP ponownie.

Krok 4
Ładowanie akumulatora



Sterylizacja

Części wymagające sterylizacji

- a. Zatrask pilnika
- b. Elektroda bierna
- c. Długi zatrask pilnika
- d. Kątnica
- e. Uchwyt na mikrosilnik*
- f. Elektroda zewnętrzna (z nasadką)*

Krok 1
Czyszczenie wstępne



Krok 2
Czyszczenie i dezynfekcja

Warunki pracy dla myjni-dezynfektorów

Nazwa urządzenia	Miele G7881
Tryb	Vario TD (czas czyszczenia: 5 minut)
Detergent (stężenie)	neodisher MediClean (0,3% do 0,5%)
Środek płuczący (stężenie)	neodisher MediKlar (0,03% do 0,05%)

Krok 3
Smarowanie (tylko kątnica)

Nasmarować kątnicę olejem LS OIL. Zetrzeć nadmiar oleju z kątnicy.



Nanieść 5 kropli oleju LS OIL tutaj i zaciekać 10 minut.

1 kropla 1 kropla

Krok 4
Pakowanie



Krok 5
Sterylizacja

Zalecenie:
Kraj: USA

Typ sterylizatora	Temperatura	Czas (minuty)	Czas schnięcia po sterylizacji (minuty)
Grawitacyjny	+132 °C	15	15
	+121 °C	30	

Kraj: inny niż USA

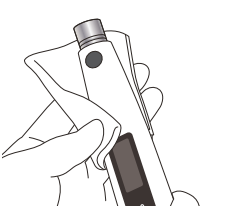
Dynamiczne usuwanie powietrza	+134 °C	3	10
		5	
Grawitacyjny	+134 °C	min. 6	10
	+121 °C	min. 60	

Dezynfekcja

Części wymagające dezynfekcji

- g. Mikrosilnik
- h. Złącze przewodu
- i. Ładowarka akumulatora
- j. Prowadnik
- k. Tester

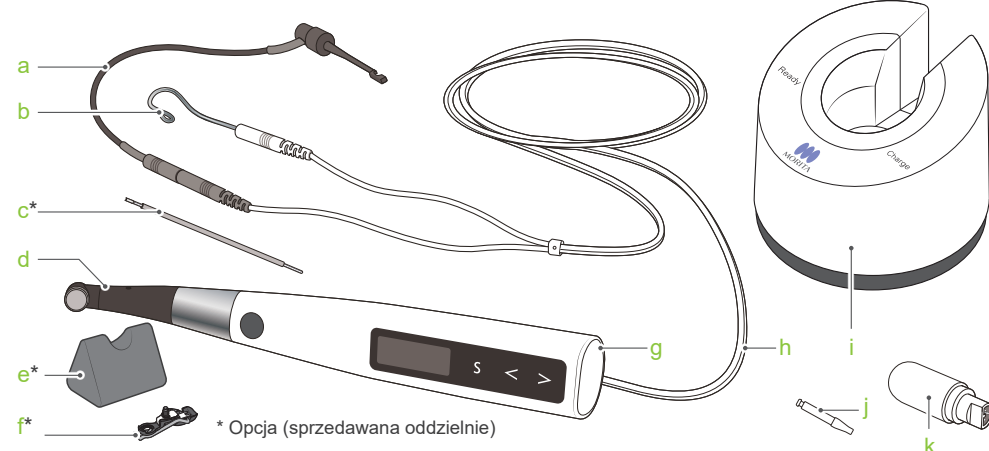
Krok 1
Czyszczenie wstępne



Krok 2
Czyszczenie i dezynfekcja

Środki dezynfekujące zatwierdzone przez firmę J. MORITA MFG. CORP.

Środek dezynfekujący	Kraj
Etylowym (70 do 80% obj.)	USA
Opti-Cide3 (chusteczki)	
FD366 sensitive (chusteczki)	inny niż USA



* Opcja (sprzedawana oddzielnie)

Znaki towarowe i zarejestrowane znaki towarowe: Częściowe nazwy spółek, produktów, usług itd. stosowane w niniejszej instrukcji użytkownika są znakami towarowymi lub zarejestrowanymi znakami towarowymi należącymi do ich właścicieli.