

Guía rápida del Tri Auto ZX2

Antes de usar y mantenimiento

* Asegúrese de leer las instrucciones adjuntas antes de utilizar el Tri Auto ZX2.

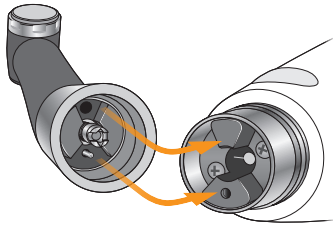
* Use siempre guantes adecuados al realizar labores de mantenimiento.



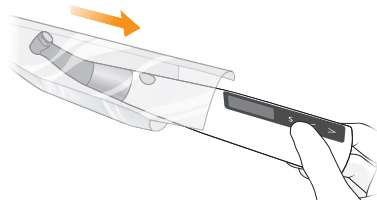
Antes de usar

Montaje de componentes

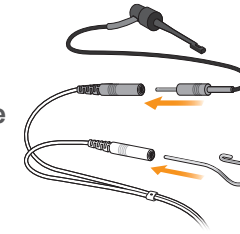
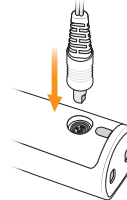
Paso 1
Conectar el contraángulo



Paso 2
Poner la funda protectora para piezas de mano

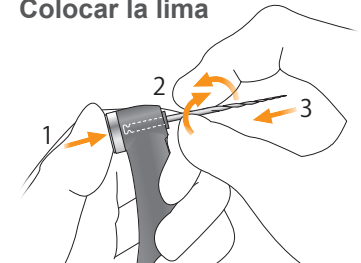


Paso 3
Conectar el cable de sonda



⚠ PRECAUCIÓN
Asegúrese de conectar el contraelectrodo (gancho) al conector blanco de la sonda.

Paso 4
Colocar la lima



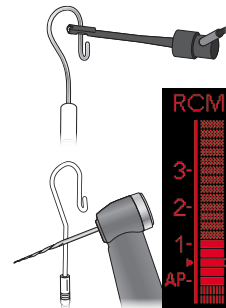
Comprobación de funcionamiento

Paso 1
Función de conductometría

Encienda el dispositivo. La pantalla LCD muestra "m1". Toque el contraelectrodo (gancho) con la lima y el clip del extremo del portalimas y compruebe que todas las barras indicadoras del medidor en la pantalla LCD se encienden.

⚠ ADVERTENCIA

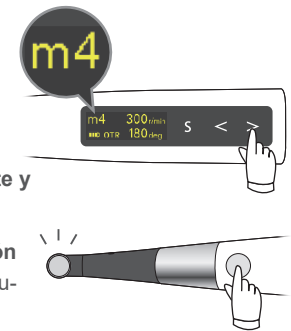
Si no se encienden todas las barras indicadoras, deje de utilizar inmediatamente el instrumento y llévelo a que lo repare un profesional.



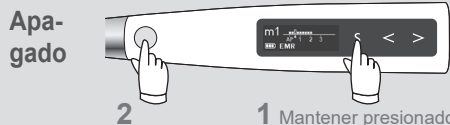
Paso 2
Rotación del motor

Seleccione "m4" (modo OTR). Ponga en marcha el motor para ver si gira bien.

- Si el motor cambia entre rotación hacia delante y hacia atrás: Calibre el instrumento.
- Si el instrumento hace un ruido o una vibración anormal: Deje de utilizar inmediatamente el instrumento y llévelo a que lo repare un profesional.



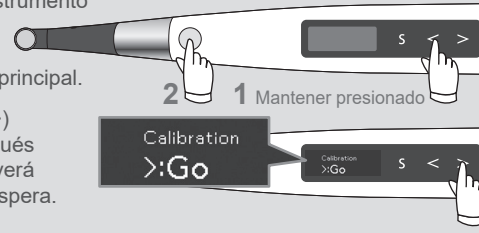
Encendido y apagado



Calibración (después del primer uso tras su adquisición, después de sustituir el contraángulo, si la acción OTR se activa de manera errática o aleatoria, etc.)

Conecte el contraángulo. Con el instrumento apagado, mantenga pulsado el botón de ajuste izquierdo (<) y, a continuación, pulse el interruptor principal.

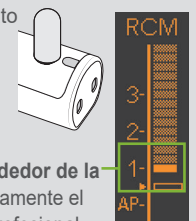
Pulse el botón de ajuste derecho (>) para comenzar la calibración. Después de la calibración el instrumento volverá automáticamente a la pantalla de espera.



Verificación con aparato de medición (una vez a la semana)

Encienda el dispositivo. Conecte el aparato de medición. Compruebe la medición.

- Si el medidor enciende hasta dos barras alrededor de la barra número 1: Normal
- Si el medidor enciende tres barras alrededor de la barra número 1: Deje de utilizar inmediatamente el instrumento y llévelo a que lo repare un profesional.



Mantenimiento (después de cada tratamiento)

Tras el uso

Paso 1
Apagado del equipo

2 1 Mantener presionado

Paso 2
Sacar la lima

1 2

Paso 3
Retirar la funda protectora para piezas de mano

⚠ ADVERTENCIA
No reutilizar nunca la funda protectora para piezas de mano.

Paso 4
Cargar la batería

Esterilización

Esterilizar lo siguiente:

- a. Portalimas
- b. Contraelectrodo
- c. Contraángulo
- d. Soporte de pieza de mano*
- e. Electrodo externo para lima (con tapón)*

Paso 1
Limpieza

Paso 2
Desinfección

Paso 3
Lubricación (solo para el contraángulo)

Rocíe el MORITA MULTI SPRAY en el extremo de la conexión del contraángulo durante unos 2 segundos. Limpie cualquier resto de aerosol en el contraángulo.

Paso 4
Empaquetado

Paso 5
Esterilización

Recomendación:

Tipo de esterilizador	Temperatura	Tiempo (minutos)	Tiempo de secado tras la esterilización (minutos)
Gravedad	+132 °C	15	15
Gravedad	+121 °C	30	15
Gravedad	+134 °C	Mín. 6	Mín. 10
Gravedad	+121 °C	Mín. 60	Mín. 10
Eliminación dinámica de aire	+134 °C	3	10

Condiciones de utilización para equipos de lavado y desinfección a alta temperatura

Nombre de unidad	Modo	Detergente (concentración)	Neutralizante (concentración)
Miele G7881	Vario TD	neodisher MediClean (0,3 % a 0,5 %)	neodisher Z (0,02 % a 0,04 %)

Desinfección

Desinfecte lo siguiente con etanol (70 % a 80 % de vol.):

- f. Pieza de mano a motor
- g. Cable de sonda
- h. Cargador de batería
- i. Adaptador de CA
- j. Aparato de medición

Paso 1
Desinfección

a

b

c

d*

e*

f

g

h

i

j

* Opcional (se vende por separado)