

Tri Auto ZX2 Kurzanleitung

Vor Gebrauch und Aufbereitung

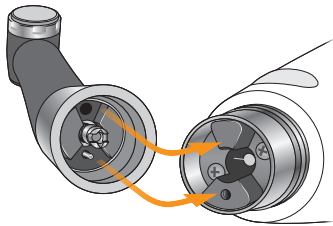
- * Bitte lesen Sie vor dem Gebrauch des Tri Auto ZX2 die beiliegende Bedienungsanleitung.
- * Tragen Sie bei der Durchführung von Aufbereitungsverfahren stets geeignete Handschuhe.



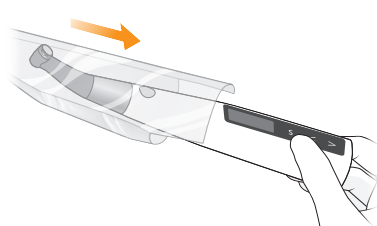
Vor der Verwendung

Montage der Bauteile

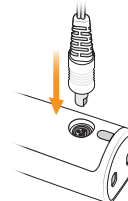
Schritt 1
Winkelstück anschließen



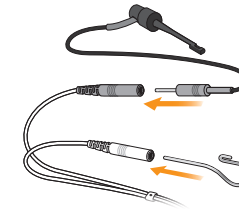
Schritt 2
Handstückhülle aufziehen



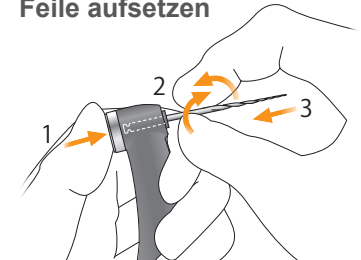
Schritt 3
Messkabel anschließen



⚠ VORSICHT
Achten Sie darauf, die Schleimhautelektrode (Haken) am weißen Messkabelanschluss anzuschließen.



Schritt 4
Feile aufsetzen



Für weitere Informationen scannen Sie bitte den nebenstehenden QR-Code.



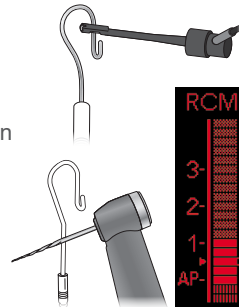
Funktionsprüfung

Schritt 1
Apex-Lokalisierungsfunktion

Schalten Sie das Instrument ein. Auf dem Display wird „m1“ angezeigt. Berühren Sie die Schleimhautelektrode (Haken) mit der Feile und der Klemme am Ende des Feilenhalters und prüfen Sie, ob alle Anzeigebalken auf der LCD-Anzeige aufleuchten.

⚠ WARNUNG

Falls nicht alle Anzeigebalken aufleuchten, verwenden Sie das Instrument nicht weiter und lassen Sie es von Fachpersonal reparieren.

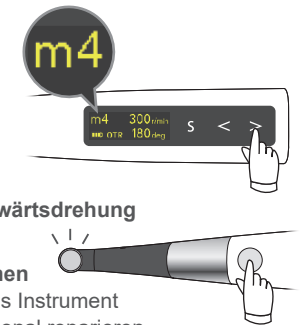


Schritt 2
Motordrehung

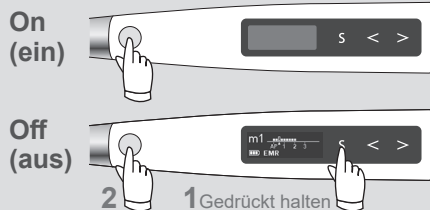
Wählen Sie „m4“ (OTR-Modus) aus. Lassen Sie den Motor laufen, um zu sehen, ob er sich gleichmäßig dreht.

• Falls der Motor zwischen Vorwärts- und Rückwärtsdrehung wechselt: Kalibrieren Sie das Instrument.

• Falls das Instrument ungewöhnliche Vibrationen oder Geräusche verursacht: Verwenden Sie das Instrument nicht weiter, sondern lassen Sie es von Fachpersonal reparieren.



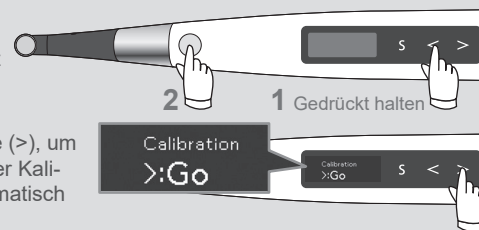
Ein- und Ausschalten



Kalibrierung (Vor dem ersten Gebrauch nach Erwerb, nach dem Austausch des Winkelstücks, falls die OTR-Funktion unkontrolliert ausgelöst wird usw.)

Schließen Sie das Winkelstück an. Halten Sie die linke Einstelltaste (<) bei ausgeschaltetem Instrument gedrückt und drücken dann den Netzschalter.

Drücken Sie die rechte Einstelltaste (>), um die Kalibrierung zu starten. Nach der Kalibrierung kehrt das Instrument automatisch zur Standby-Anzeige zurück.

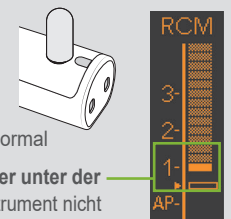


Prüfung mit Prüfdummy (einmal wöchentlich)

Schalten Sie das Instrument ein. Schließen Sie den Prüfdummy an und prüfen Sie die Messanzeige.

• Wenn die Anzeigebalken im Bereich von zwei Balken um 1 aufleuchten: Normal

• Wenn drei Balken der Anzeige über oder unter der Zahl 1 leuchten: Verwenden Sie das Instrument nicht weiter, sondern lassen Sie es von Fachpersonal reparieren.



Aufbereitung – Nach jeder Behandlung

Nach dem Gebrauch

Schritt 1
Ausschalten

2
1 Gedrückt halten

Schritt 2
Feile entnehmen

1 2

Schritt 3
Entfernen Sie die Handstückhülle

⚠️ WARNUNG
Die Handstückhülle niemals wiederverwenden.

Schritt 4
Aufladen des Akkus

Sterilisation

Teile für die Sterilisation

- a. Feilenhalter
- b. Schleimhautelektrode
- c. Winkelstück
- d. Handstückhalter*
- e. Externe Feilenelektrode (mit Kappe)*

Schritt 1
Vorbehandlung

Schritt 2
Reinigung & Desinfektion

Betriebsbedingungen für Hochtemperaturreinigungs- und Desinfektionsgeräte

Gerätebezeichnung	Miele G7881
Modus	Vario TD
Reinigungsmittel (Konzentration)	neodisher MediClean (0,3% bis 0,5%)
Spüllösung (Konzentration)	neodisher MediKlar (0,02% bis 0,04%)

Schritt 3
Schmieren
(gilt nur für das Winkelstück)

Sprühen Sie nun etwa 2 Sekunden lang MORITA MULTI SPRAY durch das Verbindungsende in das Winkelstück. Wischen Sie überschüssiges Spray vom Winkelstück ab.

Schritt 4
Verpacken

Schritt 5
Sterilisation

Empfehlung:

Land: USA.

Sterilisatorart	Temperature	Zeit (Minuten)	Trocknungszeit nach Sterilisation (Minuten)
Schwerkraft	+132 °C	15	15
	+121 °C	30	

Land: Anders als USA.

Dynamische Luftentfernung	+134 °C	3	10
		5	
Schwerkraft	+134 °C	mind. 6	mind. 10
	+121 °C	mind. 60	

Desinfektion

Teile für die Desinfektion

- f. Motorhandstück
- g. Messkabel
- h. Akkuladegerät
- i. Prüfdummy

Schritt 1
Desinfektion

a
b
c
d*
e*

f
g

h
i

* Option (separat erhältlich)

