

# Tri Auto ZX2 Hurtigveiledning

Før bruk og vedlikehold

\* Les den medfølgende bruksanvisningen før du bruker Tri Auto ZX2.

\* Bruk alltid egnede hansker når du utfører vedlikehold.

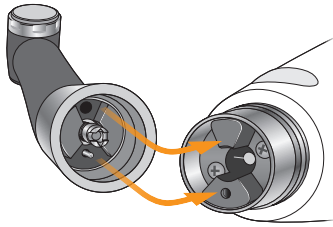


## Før bruk

### Komponent enhet

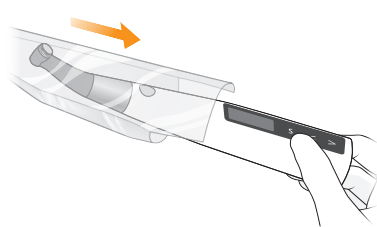
Steg 1

**Koble vinkelstykket**



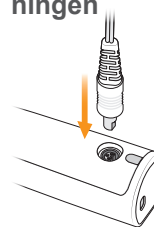
Steg 2

**Sett på HP-beskyttelseshylsen**



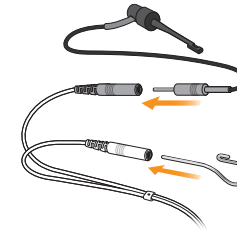
Steg 3

**Koble probeledningen**



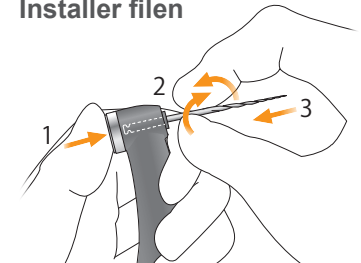
**⚠ FORSIKTIG**

Sørg for å koble motelektroden (kroken) til den hvite probekontakten.



Steg 4

**Installer filen**



### Funksjonskontroll

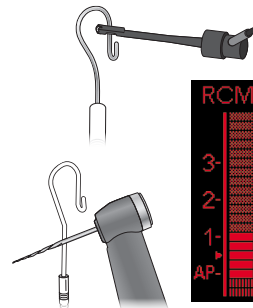
Steg 1

**Kanalmålefunksjon**

Slå på strømmen. LCD-skjermen viser "m1"-skjermen. Berør motelektroden (kroken) med filen og klipsset i enden av filholderen; kontroller at indikatorsøylen på måleren i LCD-displayet lyser.

**⚠ ADVARSEL**

Hvis ikke alle indikatorsøylene lyser, må du slutte å bruke instrumentet øyeblikkelig og få det reparert av en fagperson.



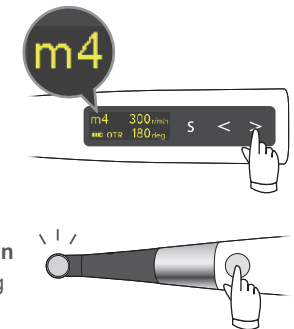
Steg 2

**Motorrotasjon**

Velg "m4" (OTR-modus).

Kjør motoren for å se om den roterer jevnt.

- Hvis motoren veksler mellom å rotere forover og i revers: Kalibrer instrumentet.
- Hvis instrumentet skaper en unormal vibrasjon eller støy: Slutt å bruke instrumentet øyeblikkelig og få det reparert av en fagperson.



### Slå strømmen på/av

På



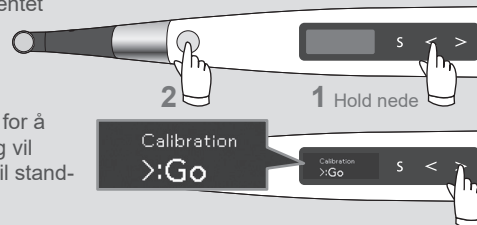
Av



**Kalibrering** (før første gangs bruk etter kjøpet, etter å ha byttet vinkelstykket, hvis OTR utløses uberegnelig eller tilfeldig osv.)

Koble til vinkelstykket. Med instrumentet avslått holder du nede venstre innstillingsbryter (<) og trykker deretter på hovedbryteren.

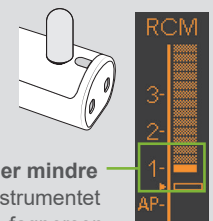
Trykk på høyre innstillingsbryter (>) for å starte kalibreringen. Etter kalibrering vil instrumentet automatisk gå tilbake til standby-visningen.



### Sjekker med tester (én gang i uken)

Slå på strømmen. Koble til testeren. Kontroller måleravlesningen.

- Hvis måleren lyser opp innenfor to segmenter med segment nr. 1: Normal
- Hvis opp til tre segmenter mer eller mindre enn segment nr. 1: Slutt å bruke instrumentet øyeblikkelig og få det reparert av en fagperson.



## Vedlikehold – etter hver behandling

### Etter bruk

Steg 1  
**Slå av strømmen**

Steg 2  
**Ta ut fil**

Steg 3  
**Fjern HP-beskyttelses-hylsen**

**⚠ ADVARSEL**  
Aldri bruk HP-beskyttelseshylsen på nytt.

Steg 4  
**Lade batteri**

### Sterilisering

#### Steriliser følgende:

- a. Filholder
- b. Motelektrode
- c. Vinkelstykke
- d. Håndstykkeholder\*
- e. Ekstern filelektrode (med hette)\*

Steg 1  
**Rengjøring**

Steg 2  
**Desinfeksjon**

Steg 3  
**Smøring (gjelder kun vinkelstykket)**  
Spray MORITA MULTI SPRAY inn i tilkoblingsenden av vinkelstykket i omtrent 2 sekunder.  
Tørk overflødig spray av vinkelstykket.

Steg 4  
**Pakking**

Steg 5  
**Sterilisering**

Anbefaling:

Sterilisatorstype	Temperatur	Tid (minutter)	Tørketid etter sterilisering (minutter)
Spesifikk vekt	+132 °C	15	15
Spesifikk vekt	+121 °C	30	15
Spesifikk vekt	+134 °C	6 min.	10 min.
Spesifikk vekt	+121 °C	60 min.	10 min.
Dynamisk luftfjerning	+134 °C	3	10

#### Bruksbetingelser for høytemperatur vaske-desinfektorer

Enhetsnavn	Modus	Vaskemiddel (konsentrasjon)	Nøytralisator (konsentrasjon)
Miele G7881	Vario TD	neodisher MediClean (0,3 % til 0,5 %)	neodisher Z (0,02 % til 0,04 %)

### Desinfeksjon

#### Desinfiser følgende med etanol (70 % til 80 % volum):

- f. Motorhåndstykke
- g. Probeledning
- h. Batterilader
- i. AC-adapter
- j. Tester

Steg 1  
**Desinfeksjon**

\* Tilleggsutstyr (selges separat)