

Guía rápida del Tri Auto ZX2

Antes de usar y reprocesamiento

* Asegúrese de leer las instrucciones adjuntas antes de utilizar el Tri Auto ZX2.

* Use siempre guantes adecuados al realizar labores de reprocesamiento.



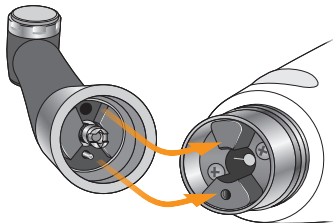
Para más información, escanee el código QR a la derecha.



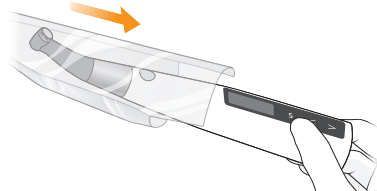
Antes de usar

Montaje de componentes

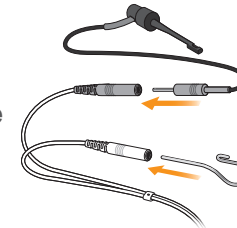
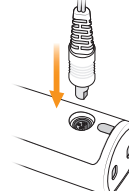
Paso 1
Conectar el contraángulo



Paso 2
Poner la funda protectora para piezas de mano

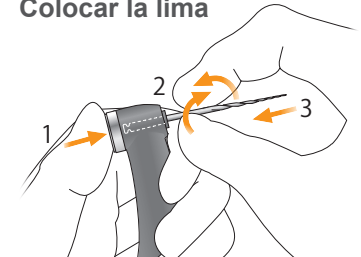


Paso 3
Conectar el cable de sonda



⚠ PRECAUCIÓN
Asegúrese de conectar el contraelectrodo (gancho) al conector blanco de la sonda.

Paso 4
Colocar la lima



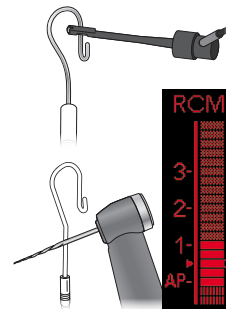
Comprobación de funcionamiento

Paso 1
Función de localización del ápice

Encienda el dispositivo. La pantalla LCD muestra "m1". Toque el contraelectrodo (gancho) con la lima y el clip del extremo del portalimas y compruebe que todas las barras indicadoras del medidor en la pantalla LCD se encienden.

⚠ ADVERTENCIA

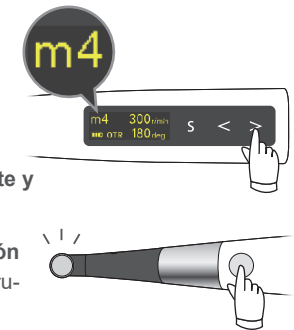
Si no se encienden todas las barras indicadoras, deje de utilizar inmediatamente el instrumento y llévelo a que lo repare un profesional.



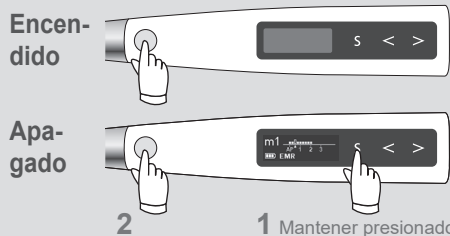
Paso 2
Rotación del motor

Seleccione "m4" (modo OTR). Ponga en marcha el motor para ver si gira bien.

- Si el motor cambia entre rotación hacia delante y hacia atrás: Calibre el instrumento.
- Si el instrumento hace un ruido o una vibración anormal: Deje de utilizar inmediatamente el instrumento y llévelo a que lo repare un profesional.



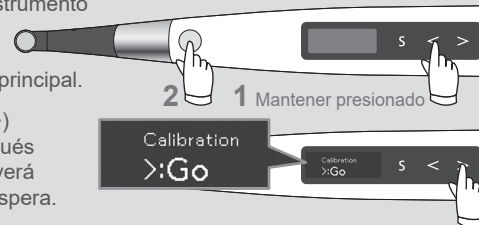
Encendido y apagado



Calibración (después del primer uso tras su adquisición, después de sustituir el contraángulo, si la acción OTR se activa de manera errática o aleatoria, etc.)

Conecte el contraángulo. Con el instrumento apagado, mantenga pulsado el botón de ajuste izquierdo (<) y, a continuación, pulse el interruptor principal.

Pulse el botón de ajuste derecho (>) para comenzar la calibración. Después de la calibración el instrumento volverá automáticamente a la pantalla de espera.



Verificación con aparato de medición (una vez a la semana)

Encienda el dispositivo. Conecte el aparato de medición. Compruebe la medición.

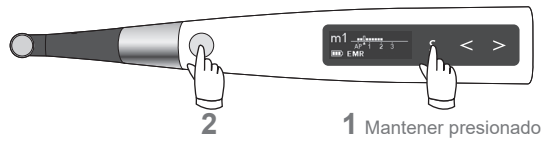
- Si el medidor enciende hasta dos barras alrededor de la barra número 1: Normal
- Si el medidor enciende tres barras alrededor de la barra número 1: Deje de utilizar inmediatamente el instrumento y llévelo a que lo repare un profesional.



Reprocesamiento (después de cada tratamiento)

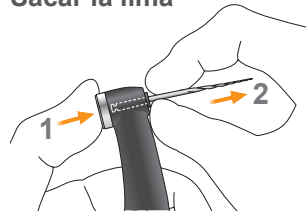
Tras el uso

Paso 1
Apagado del equipo




2 1 Mantener presionado

Paso 2
Sacar la lima



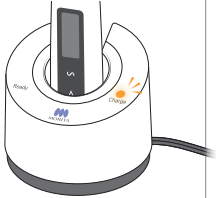
1 2

Paso 3
Retirar la funda protectora para piezas de mano



ADVERTENCIA
No reutilizar nunca la funda protectora para piezas de mano.

Paso 4
Cargar la batería

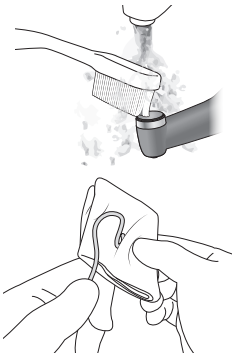


Esterilización

Piezas que hay que esterilizar

- Portalimas
- Contraelectrodo
- Contraángulo
- Soporte de pieza de mano*
- Electrodo externo para lima (con tapón)*

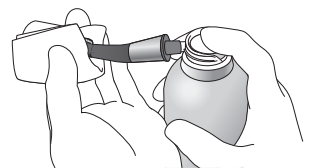
Paso 1
Pretratamiento




Paso 2
Limpieza y desinfección
Condiciones de utilización para equipos de lavado y desinfección a alta temperatura

Nombre de unidad	Miele G7881
Modo	Vario TD
Detergente (concentración)	neodisher MediClean (0,3 % a 0,5 %)
Producto de aclarado (concentración)	neodisher MediKlar (0,02 % a 0,04 %)

Paso 3
Lubricación (solo para el contraángulo)
Rocíe el MORITA MULTI SPRAY en el extremo de la conexión del contraángulo durante unos 2 segundos. Limpie cualquier resto de aerosol en el contraángulo.



Paso 4
Empaquetado



Paso 5
Esterilización
Recomendación:
País: EE. UU.

Tipo de esterilizador	Temperatura	Tiempo (minutos)	Tiempo de secado tras la esterilización (minutos)
Gravedad	+132 °C	15	15
	+121 °C	30	

País: Fuera de EE. UU.



Eliminación dinámica de aire	+134 °C	3	10
		5	
Gravedad	+134 °C	min. 6	min. 10
	+121 °C	min. 60	

Desinfección

Piezas que hay que desinfectar

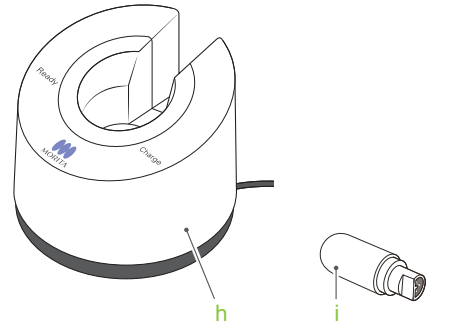
- Pieza de mano a motor
- Cable de sonda
- Cargador de batería
- Aparato de medición

Paso 1
Desinfección

a b c d* e*

* Opcional (se vende por separado)



h i

