

# Guida veloce Tri Auto ZX2

Prima dell'utilizzo e della ritrattamento

\* Assicurarsi di leggere le Istruzioni per l'uso di accompagnamento prima di utilizzare il Tri Auto ZX2.

\* Indossare sempre guanti appropriati durante le operazioni di ritrattamento.



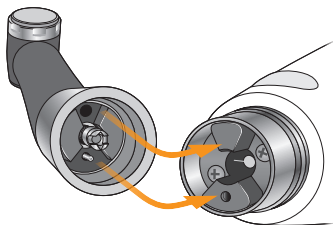
Per ulteriori informazioni, effettuare la scansione del codice QR a destra.



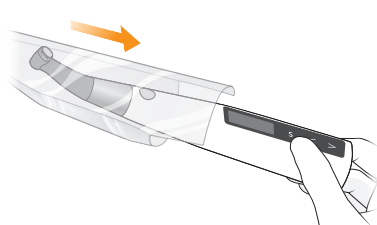
## Prima dell'utilizzo

### Assemblaggio componente

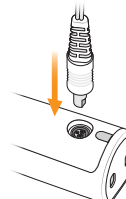
Fase 1  
Collegare il contrangolo



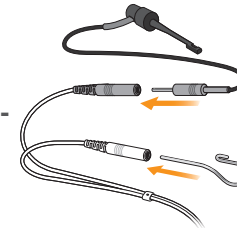
Fase 2  
Installare il Manicotto HP



Fase 3  
Collegare il cavo della sonda



**ATTENZIONE**  
Assicurarsi di collegare l'elettrodo labiale (gancio) al connettore della sonda bianco.



Fase 4  
Montare la punta



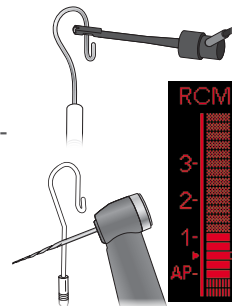
### Controllo di funzionamento

Fase 1  
Funzione di localizzazione apicale

Accendere l'unità. Il display LCD mostra la schermata "m1". Toccare l'elettrodo labiale (gancio) con la punta e la fascetta sull'estremità del portapunte; assicurarsi che tutte le barre indicatrici sul misuratore nel display LCD si illuminino.

#### AVVERTENZA

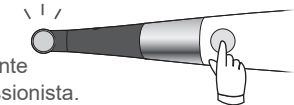
Nel caso in cui tutte le barre indicatrici non si accendano, smettere immediatamente di utilizzare lo strumento e farlo riparare da un professionista.



Fase 2  
Rotazione del motore

Selezionare "m4" (modalità OTR). Avviare il motore per verificare che ruoti correttamente.

- Se il motore alterna tra rotazione avanti e indietro: Calibrare lo strumento.
- Se lo strumento presenta un rumore o una vibrazione anomali: Interrompere immediatamente l'uso dello strumento e farlo riparare da un professionista.



### Accensione/spengimento dell'unità

Inserito



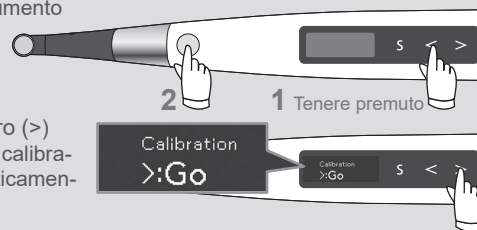
Disinserito



**Calibrazione** (Prima dell'uso subito dopo l'acquisto, dopo la sostituzione del contrangolo, se l'azione OTR viene attivata in maniera irregolare oppure casuale, ecc.)

Collegare il contrangolo. Con lo strumento spento, tenere premuto il pulsante Imposta sinistro (<) quindi premere l'interruttore generale.

Premere il pulsante Imposta destro (>) per iniziare la calibrazione. Dopo la calibrazione, lo strumento tornerà automaticamente al display di Standby.



### Controllo con il tester (una volta a settimana)

Accendere l'unità. Collegare il tester. Controllare la lettura dell'indicatore.

- Se l'indicatore si illumina entro due barre dalla barra numero 1: Normal (normale)
- Se l'indicatore si illumina fino a tre barre più in alto o più in basso rispetto alla barra numero 1: Interrompere immediatamente l'uso dello strumento e farlo riparare da un professionista.



## Ritratamento – dopo ciascun trattamento

### Dopo l'uso

Fase 1  
**Spegnere l'apparecchio**

2

1 Tenere premuto

Fase 2  
**Estrazione della punta**

1

2

Fase 3  
**Rimuovere il manicotto HP**

**⚠️ AVVERTENZA**  
Non riutilizzare mai il manicotto HP.

Fase 4  
**Ricarica della batteria**

### Sterilizzazione

#### Parti da sterilizzare

- a. Portapunte
- b. Elettrodo labiale
- c. Contrangolo
- d. Supporto del manipo\*o
- e. Elettrodo esterno della punta (con cappuccio)\*

Fase 1  
**Pre-trattamento**

Fase 2  
**Pulizia e disinfezione**

Condizioni di funzionamento per dispositivi di lavaggio-disinfezione ad alta temperatura.

Nome unità	Miele G7881
Modalità	Vario TD
Detergente (concentrazione)	neodisher MediClean (da 0,3% a 0,5%)
Risciacquo (concentrazione)	neodisher MediKlar (da 0,02% a 0,04%)

Fase 3  
**Lubrificazione (solo per il contrangolo)**

Spruzzare il MORITA MULTI SPRAY nell'estremità di connessione del contrangolo per circa 2 secondi.

Rimuovere lo spray in eccesso dal contrangolo.

Fase 4  
**Confezionamento**

Fase 5  
**Sterilizzazione**

Raccomandazione:

Paese: U.S.A.

Tipo di sterilizzante	Temperatura	Tempo (minuti)	Tempo di asciugatura dopo la sterilizzazione (minuti)
Gravità	+132 °C	15	15
	+121 °C	30	

Paese: altro eccetto U.S.A.

Rimozione aria dinamica	Temperatura	Tempo (minuti)	Tempo di asciugatura dopo la sterilizzazione (minuti)
Gravità	+134 °C	3	10
	+134 °C	5	
Gravità	+134 °C	min. 6	min. 10
	+121 °C	min. 60	

### Disinfezione

#### Parti da disinfettare

- f. Manipolo a motore
- g. Cavetto della sonda
- h. Caricabatteria
- i. Tester

Fase 1  
**Disinfezione**

a

b

c

d\*

e\*

\* Opzionale (venduto separatamente)

f

g

h

i

